



Actief burgerschap

Staan op eigen benen

Kansrijk Zuidoost
Jaarprogramma 2012

Inhoudsgave

	Pagina
Voorwoord	4
Samenvatting	5
Inleiding	7
1. Doelstelling en doelgroepen	10
1.1 Ontwikkelingen	10
1.1.1 Bestuursopdracht vernieuwing sociaal domein en programma vernieuwing sociaal domein	10
1.1.2 Herontwerp en Heroverweging SHV	10
1.1.3 Programma Participatie Zuidoost 2012-2014	11
1.1.4 Intensieve ondersteuning	11
1.2 Doelstelling	11
1.3 Doelgroep	12
1.3.1 Niet zelfredzame bewoners met een bijstandsuitkering	12
1.3.2 Alleenstaande ouders	13
1.3.3 Bewoners met (problematische) schulden	14
1.3.4 Ouders met schoolgaande kinderen	15
2. Maatregelen	17
2.1 Huis aan huis aanpak	17
2.2 Flankerend beleid	19
2.2.1 Gezondheidsmarkt	19
2.2.2 Fietscursus	19
2.2.3 Kansrijk werkt!	20
2.2.4 Computercursus	20
2.2.5 Budgetteringscursus	21
2.2.6 Leerondersteuning en beweging voor kinderen	21
2.2.7 Ondersteunende maatregelen	22
2.3 Aantallen flankerend beleid	22
2.4 Effectiviteit	23

3. Organisatie en aanpak	25
3.1. Samenwerkingspartijen	25
3.1.1 Backoffice	25
3.1.2 Directies en stadsdeel Zuidoost	25
3.1.3 Lokale en religieuze organisaties	26
3.1.4 Externe partners	26
4.1.5 Bewoners	26
3.2 Rapportage	26
4. Begroting	27

Voorwoord

Dit document omvat het jaarprogramma 2012 van Kansrijk Zuidoost. De economische crisis treft gezinnen met lage inkomens hard: werkzoekenden kunnen moeilijk een baan vinden wat betekent dat een te groot deel van de bevolking afhankelijk is van uitkeringen en andere sociale voorzieningen. Dit heeft als gevolg dat zij leven van een laag inkomen. Er is weinig tot geen geld beschikbaar voor sport, vakantie, recreatie enzovoorts. Een groot deel van de kinderen in deze huishoudens groeit op in armoede en bouwen daar een achterstand mee op. Dit is niet wenselijk in een ontwikkeld land als Nederland. Daarom moeten we hier met elkaar aandacht aan besteden.

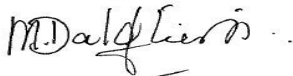
In het Bestuursakkoord 2010-2014 opgenomen: *“Wij kampen nog steeds met een te hoge werkloosheid, die trouwens door de economische crisis nu snel verder kan stijgen. Veel hier gevestigde werklozen hebben geen goede kwalificatie, waardoor de economische malaise ons stadsdeel onevenredig zwaar kan treffen... Het armoedebeleid blijft – preventief en curatief – in het staande beleid van het Stadsdeel aanwezig”*. Kansrijk Zuidoost, dat onderdeel uitmaakt van het armoedebeleid van stadsdeel Zuidoost, speelt op bovenstaande ontwikkelingen in door bewoners te adviseren en te wijzen op de voorzieningen. Sinds 2009 is het aanbod uitgebreid met het flankerend beleid dat inspeelt op discrepanties tussen de vraag en het aanbod. In de loop der jaren is er een goede slag gemaakt in het bestrijden van armoede, maar er moet ook nog steeds veel gebeuren.

In de stuurgroep van Kansrijk Zuidoost vertegenwoordig ik het stadsdeel. Dit jaar wil ik weer de nadruk leggen op werk en actief burgerschap: met een betaalde baan blijven bewoners actief en doen ze mee in de samenleving. Hierdoor bevorderen zij hun zelfredzaamheid. Bewoners die op het moment geen werk hebben moeten *actief* blijven, of geactiveerd worden zodat de kans op werk vergroot wordt. Door de outreachende aanpak van Kansrijk Zuidoost zal zij een grote rol spelen in het actieve burgerschap van de bewoners: de bewonersadviseurs verwijzen bewoners door naar hulpverlenende organisaties en melden hen aan voor trajecten binnen het flankerend beleid van Kansrijk Zuidoost.

De focus gaat in 2012 uit naar doelgroepen die het sociaal- economisch het zwaarst hebben: eenoudergezinnen, ouders met schoolgaande kinderen, kinderen en tot slot de werkzoekenden. Genoemde doelgroepen leven vaak in een benarde situatie waar ze zelf moeilijk uit weten te komen, ze hebben de juiste kansen en begeleiding nodig. Kansrijk Zuidoost wil dit de bewoners bieden. Dit doet Kansrijk Zuidoost niet alleen aan. Daar is een integrale samenwerking voor nodig. Deze samenwerking is deels terug te vinden in de stuurgroep van Kansrijk Zuidoost, maar ook in de samenwerkingsverbanden die afgelopen jaren zijn aangegaan: Bureau GoedWerk, Vrijwilligers en Zo, Tempo Team, MaDi en diverse afdelingen binnen het stadsdeel. Met de samenwerkingsverbanden willen we de krachten bundelen en perspectief aan de bewoners bieden dat waar mogelijk wordt ingebed in het stadsdeel beleid. Dit jaar worden de aangegane samenwerkingsverbanden verstevigd en uitgebreid.

Voorgaande jaren hebben wij dankzij de steun en inzet van de partners uit de stuurgroep goede resultaten geboekt. Ik wil wederom van de gelegenheid gebruik maken om de partners van Kansrijk Zuidoost hartelijk te danken. Niet alleen voor hun inzet, maar ook voor het vertrouwen dat zij hebben in de kracht van Kansrijk Zuidoost en het verschil dat we samen proberen te maken.

Amsterdam, 12 november 2011



Muriel Dalgliesh
Portefeuillehouder Armoedebestrijding
Namens de stuurgroep van Kansrijk Zuidoost

Samenvatting

De armoedeproblematiek in Nederland is complex, helemaal nu we middenin de zogenoemde krediet crisis zitten. Het is een algemeen fenomeen wat zich niet beperkt tot Amsterdam Zuidoost. Onvoldoende acties, ontbrekende informatie of een niet passende aanpak kan negatieve gevolgen hebben voor de samenleving en het burgerschap. In Amsterdam Zuidoost is dit reden voor interventie in de vorm van een project dat outreachend de armoede bestrijdt: Kansrijk Zuidoost. Kansrijk Zuidoost is in 2007 in het leven geroepen om middels huisbezoeken de bewoners van Zuidoost te bereiken. Degenen die hulp nodig hebben krijgen dit aangeboden.

In 2007 lag de nadruk op het verkennen van de problematiek die er in het stadsdeel speelde. Vanaf 2008 lag het accent op het bereiken van de bewoners en analyseren van de resultaten die daaruit voortvloeide. In 2009 is hiermee verder gegaan en is er in beperkte mate een start gemaakt met het flankerend beleid, zoals het toeleiden naar werk en de computercursus. In 2010 is dit geïntensiveerd en uitgebreid met diverse projecten. Tot en met 1 december 2011 zijn door Kansrijk Zuidoost in 20 complexen of buurten 8.963 bewoners bezocht, waarvan 5.772 gesproken (inclusief bewoners die Kansrijk zélf wisten te vinden). Deze bewoners hadden gezamenlijk 1.708 hulpvragen voor de drie meest benaderde backoffice (Madi, DWI en Loket Zorg en Samenleven).

Naast het bereiken van de bewoners en zorgdragen voor de afhandeling van hun hulpvragen, neemt Kansrijk Zuidoost zoals gezegd ook het initiatief voor projecten. Deze waren in 2011 de computercursus, fietscursus, toeleiding naar werk, budgetteringscursus, opleidingen en leerondersteuning voor kinderen. In totaal hebben in de loop der jaren 1.305 bewoners (zowel volwassenen als kinderen) deelgenomen aan de diverse projecten van Kansrijk Zuidoost. Deze projecten zijn allen ingezet om, zowel op korte als op lange termijn, een maatschappelijk effect, of een verbetering in de financiële situatie te bewerkstelligen. In de loop der jaren is te zien dat dit voor de verschillende projecten inderdaad gelukt is.

Zowel stedelijk als binnen ons stadsdeel zijn er ontwikkelingen en kaders waarop Kansrijk Zuidoost vanaf 2012 gaat inspelen met haar aanpak. Dit zijn de Bestuursopdracht Vernieuwing Sociaal Domein en het Programma Vernieuwing Sociaal Domein met betrekking tot de frontlijnteam, het Herontwerp en Heroverweging schuldhulpverlening wat betrekking heeft op de samenwerking tussen Kansrijk Zuidoost en Madi en het Programma Participatie Zuidoost 2012-2014 waarin Kansrijk Zuidoost onder andere een rol speelt in het bevorderen van de participatie van de bewoners uit Zuidoost.

In 2012 zijn er net als in voorgaande jaren een aantal doelgroepen die speciale aandacht krijgen: eenoudergezinnen, ouders met schoolgaande kinderen, kinderen en werkzoekenden. Deze doelgroepen zijn gekozen in lijn met de prioritaire doelgroepen uit de centrale stad (zie Programma Vernieuwing Sociaal Domein) en zijn afgestemd met de wensen van de stuurgroep. De doelgroepen zijn gekozen omdat zij het nog moeilijker krijgen om te participeren in de samenleving. Onder andere door de strenge (kosten besparende) maatregelen die getroffen worden door diverse organisaties in het sociale domein. Actief deelnemen in de samenleving en het bevorderen van zelfredzaamheid is de centrale doelstelling in 2012. Daarnaast zijn deze doelgroepen afgestemd met het Programma Participatie.

Uit de huis aan huisaanpak aanpak krijgt Kansrijk informatie op vrijwel alle levensgebieden. Deze informatie wordt niet alleen ingezet ten behoeve van de individuele bewoners, maar dient ook als input voor beleid van diverse afdelingen van het stadsdeel en andere organisaties. In 2012 stelt Kansrijk Zuidoost zich als doel om 1767 bewoners maximaal drie keer te bezoeken middels de huis aan huis aanpak om in totaal met 750 bewoners een Kansrijk gesprek voeren. Bij het vaststellen van het aantal huisbezoeken is rekening gehouden met de intensievere aanpak die in 2012 wordt uitgevoerd samen met het frontlijnteam. Hierbij worden bewoners langer vastgehouden en niet gelijk doorverwezen en losgelaten. Afgelopen jaren bleek dat er diverse bewoners zijn die hierbij gebaat zijn, vandaar dat er in 2012 hier opin wordt gespeeld.

In 2012 wordt er, naast de huis aan huisaanpak, aandacht besteed aan interventies op het gebied van gezondheid, werk, scholing en de *civil society* (Zie ook Programma Participatie). De focus op deze

onderwerpen is voortgekomen uit de ervaring van de afgelopen jaren waaruit is gebleken dat dit de instrumenten zijn die de doelgroepen het meest nodig hebben om te participeren in de samenleving. Deze interventies zal Kansrijk Zuidoost niet alleen uitvoeren. Kansrijk Zuidoost gaat coalities vormen met allerlei maatschappelijke partners om de armoedeproblematiek aan te pakken. Naast de reeds bekende backoffice (waaronder Madi en DWI) zullen ook diverse Directies en afdelingen van het stadsdeel (Realisatie, Strategie en Beleid en BSL), lokale en religieuze organisaties, externe partners (bv Tempo Team) en de bewoners een belangrijke rol gaan spelen in de aanpak van Kansrijk Zuidoost dit jaar. De partners samen vormen de eenheid die nodig is om het veelkoppig monster dat armoede heet, te kunnen overwinnen.

Inleiding

De armoedeproblematiek in Nederland, en dus ook in Amsterdam, is complex. Bovendien is de groep minima huishoudens stedelijk nóg groter geworden dan in 2009, zo laat de armoede monitor 2010-2014 weten. In deze monitor kan ook gelezen worden dat Zuidoost relatief het grootst aantal minima huishoudens van de stad heeft. In 2010 is dit 22,4% van alle huishoudens (in 2009 was dit 22,3%): 41.846 bewoners van Zuidoost, voornamelijk vrouwen en kinderen, moeten rondkomen van een minimum inkomen. Onvoldoende acties of een inadequate aanpak kunnen negatieve gevolgen hebben voor de samenleving en de mate van actief burgerschap van deze bewoners in armoede.

In 2006 heeft de Stadsdeelraad opdracht gegeven voor een onderzoek naar de oorzaken van armoede in Zuidoost. De resultaten van dat onderzoek zijn in de contourennota van 2007, genaamd *“Als Noppes, Kasmoni en Susu niet meer werken”*, beschreven. De Raad nam op basis van de bevindingen in dit document het besluit om een project op te richten dat outreachend de armoede bestrijdt: Kansrijk Zuidoost. Kansrijk Zuidoost is in 2007 in het leven geroepen om middels de huis aan huisaanpak de bewoners van Zuidoost te bereiken. Degenen die hulp nodig hebben krijgen dit aangeboden. Deze aanpak heeft door de jaren heen tot goede resultaten geleid die in de volgende paragrafen besproken worden.

Terugblik Kansrijk Zuidoost

Kansrijk Zuidoost is eind 2007 gestart met de huisbezoeken. Het accent lag op het verkennen van de problematiek die er in het stadsdeel speelde. Vanaf 2008 lag het accent op het bereiken van de bewoners en analyseren van de resultaten van de Kansrijk gesprekken. In 2009 is dit gecontinueerd en is er in beperkte mate een start gemaakt met het flankerend beleid, zoals het toeleiden naar werk en de computercursus. In 2010 is dit geïntensiveerd en uitgebreid met diverse projecten. Onder invloed van de economische crisis stijgt stedelijk het aantal minima huishoudens in de jaren 2009 en 2010 ten opzichte van 2008 (2008: 69.067 2009: 70.157 en 2010: 71.564¹). Ondanks deze trend neemt het percentage minima huishoudens in Zuidoost in voorgenoemde jaren eerst af en laat in 2010 slechts een lichte stijging zien (2008: 23% 2009: 22,3% en 2010: 22,4%). Stedelijk doet Zuidoost het hiermee beter dan de stadsdelen Noord, Zuid en Westpoort. Dit zou mogelijk het resultaat kunnen zijn van een effectieve curatieve aanpak (bijvoorbeeld van MaDi) en de zowel curatieve als preventieve aanpak van Kansrijk Zuidoost (bv. budgetteringscursus, toeleiding naar werk). Echter is het percentage minima huishoudens in Zuidoost nog steeds het grootste van heel Amsterdam.

Huis aan huisaanpak

Een belangrijk onderdeel van Kansrijk Zuidoost is de huis aan huisaanpak. De onderstaande tabellen laten zien hoeveel bewoners Kansrijk Zuidoost in de diverse wijken heeft bezocht en bereikt door de jaren heen.

Resultaat 2007 tot 2011

Jaar	Bezocht	Bereikt	Complexen
2007/2008	1497	1022	Haag en Veld, Hoptille, Heesterveld, Hofgeest en Huigenbos
2009	3279	2141	Hakfort, Geldershoofd, Gravenstein, Kleiburg, Gooioord, Venserpolder en andere complexen
2010	1841	1229	Koornhorst, Holendrecht, Daalwijk, Krimpertplein/Kloekhorststraat, Grunder, Kruitberg, Kikkenstein en andere complexen
2011 ²	2346	1380	Bijlmerplein, Holendrecht west, Hoptille, Hakfort, Huigenbos en

¹ Bron: Kompas Zuidoost. Feiten, cijfers en trends 2010-2014

² Resultaten tot en met 1 december 2011

			delen van Hogevecht, Haag en Veld en Hoogoord.
Totaal	8963	5772	In totaal 20 complexen/buurtten in Zuidoost bezocht. Daarnaast nog bewoners uit diverse wijken gesproken die zichzelf hebben gemeld (zogenoemde spin off's)

De hulpvragen van de bereikte bewoners worden ter afhandeling aangeboden aan de backoffice. De backoffice bestaat uit diverse samenwerkingspartijen zoals DWI teams en -voorzieningen, Madi, Loket ZeS, Meldpunt Zorg en Overlast, Formulierenbrigade, Agis en de woningbouwcorporaties Rochdale en Ymere. Door de jaren heen is het aantal organisaties waarmee Kansrijk Zuidoost samenwerkt verder uitgebreid en ook verschillende afdelingen van het stadsdeel behoren tot de samenwerkingspartijen. De volgende tabel laat zien hoeveel hulpvragen de drie meest benaderde backoffices ter afhandeling werden aangeboden. Voor de periode van 2007 tot en met november 2011 zijn dit er in totaal 1.708.

Hulpvragen voor Backoffice 2007-2011

Backoffice	2007/2008	2009	2010	2011	Totaal
DWI	105	101	238	199	620
Madi	176	286	213	150	807
Loket Zes	8	81	100	51	236
Totaal	289	468	551	400	1.708

Flankerend beleid (projecten)

Naast het bereiken van de bewoners en monitoren van de afhandeling van hun hulpvragen door de backoffice, neemt Kansrijk Zuidoost zoals gezegd ook het initiatief voor projecten. De signalen die uit de huisbezoeken worden opgedaan worden uitgezet bij de backoffice of samenwerkingspartners. Afgelopen jaren waren er echter signalen die niet bij deze partijen konden worden ondergebracht. Kansrijk Zuidoost heeft daarom het initiatief genomen om hierop in te spelen en zelf projecten op te zetten die op de problemen/vraag inspeelt. In de afgelopen jaren zijn deze projecten sterk doorontwikkeld. Op het moment worden de volgende projecten uitgevoerd: computercursus, fietscursus, toeleiding naar werk, budgetteringscursus, opleidingen (sinds 2011 in de vorm van leerwerk-trajecten) en leerondersteuning voor kinderen. De genoemde projecten zijn allen ingezet om, zowel op korte als op lange termijn, een maatschappelijk effect te bewerkstelligen. In de loop der jaren is te zien dat dit voor de verschillende projecten inderdaad gelukt is. In de jaarverslagen is uitgebreid weergegeven hoe de projecten zijn vormgegeven en welke resultaten er behaald zijn. Hoofdstuk 3 laat zien welke projecten zijn opgenomen in het flankerend beleid van 2012.

Onderstaand hebben wij ter illustratie wat afbeeldingen opgenomen van de activiteiten die Kansrijk Zuidoost in de afgelopen jaren heeft geïnitieerd.



Basisschoolleerlingen aan het werk bij de BuurtschoolPlus



"Fietstour" met geslaagde deelnemers van de fietscursus



Deelnemers van alle leeftijden aan de computercursus



Gezondheidsmarkt 2011 in het CEC gebouw

Samenvatting

Kansrijk Zuidoost heeft met de huis aan huis aanpak en het flankerend beleid in de afgelopen jaren grote successen geboekt. Uit het voorgaande kan worden geconcludeerd dat Kansrijk Zuidoost bewoners in grote getallen weet te bereiken en de problematiek in kaart weet te brengen³. Verder zijn de bewoners doorgeleid naar de backoffice en projecten zijn vraaggericht aangeboden. Deze maatregelen hebben geleid tot een positieve invloed ten aanzien van het bestrijden van armoede en het bieden van perspectief, zowel op korte als lange termijn.

Komend jaar wordt er daarom doorgepakt op bovenstaande successen en ingezet op onderwerpen die extra aandacht vragen. De in 2011 geconstateerde problematiek, recente ontwikkelingen en de wensen van de stuurgroep maken het dat er bepaalde kwetsebare doelgroepen extra aandacht gaan krijgen. Een nieuw jaar begint dus met een nieuwe visie, doelstelling en doelgroep(en). Het volgende hoofdstuk zal hier verder op ingaan. Dit alles onder het nieuwe motto 'Actief burgerschap'. Bewoners worden op alle mogelijke manieren gemotiveerd om actief deel te nemen in deze samenleving en niet thuis te blijven zitten, met als doel dat ze (na verloop van tijd) op eigen benen kunnen staan en hun eigen wegen in de samenleving vinden. Dit motto wordt gedeeld met het Programma Participatie 2012-2014 dat ook middelen inzet om hierop in te spelen. De doelstelling en de doelgroepen die in 2012 specifiek aandacht krijgen worden in het volgende hoofdstuk besproken.

³ Analyses op verschillende gebieden beschikbaar

1. Doelstelling en doelgroepen 2012

Zoals in het vorige hoofdstuk is aangegeven gaan wij in 2012 de focus van onze aanpak leggen op een aantal kwetsbare doelgroepen. Deze doelgroepen zijn gekozen in lijn met de prioritaire doelgroepen uit de centrale stad en is afgestemd met de stuurgroep. De doelgroepen die in 2012 speciale aandacht krijgen zijn: eenoudergezinnen, ouders met schoolgaande kinderen, kinderen en tot slot de werkzoekenden. Voor deze doelgroepen is het actief deelnemen aan de samenleving en het bevorderen van zelfredzaamheid de centrale doelstelling in 2012. Voordat we laten zien wie we dit jaar gaan spreken, willen we de laatste ontwikkelingen weergeven die van grote invloed zijn op het vaststellen van de doelgroepen en doelstelling.

1.1 Ontwikkelingen

1.1.1. Bestuursopdracht Vernieuwing Sociaal Domein en Programma Vernieuwing Sociaal Domein

De landelijke heroverwegingen en bezuinigingen zorgen ervoor dat ook binnen het sociaal domein minder te besteden is. Dit kan verregaande gevolgen hebben voor burgers die afhankelijk zijn van bepaalde voorzieningen en diensten binnen dit domein. De Sociale Alliantie (stadsdelen plus stedelijke diensten in het sociale domein) heeft een bestuursopdracht opgesteld waarin staat dat de stadsdelen gezamenlijk een aanpak gaan ontwikkelen waardoor burgers die hierdoor het hardst getroffen worden (risicogroepen) verzekerd blijven van een minimum aanbod van voorzieningen en diensten.

In het Programma Vernieuwing Sociaal Domein wordt de aanpak van de stadsdelen voor deze risicogroepen beschreven. Er worden zogenaamde frontlijnteams ingesteld die onder regie staan van de stadsdelen en die ervoor moeten zorg dragen dat er op een integrale manier dienstverlening wordt geboden aan kwetsbare huishoudens, zónder dat voorbij wordt gegaan aan de eigen verantwoordelijkheid van bewoners hierin.

De algemene doelstelling is om bewoners zoveel mogelijk op eigen kracht en met behulp van een *eigen* netwerk te laten participeren in de samenleving. Indien nodig zullen bewoners hierin ondersteunt worden. Uit ervaring van Kansrijk Zuidoost blijkt dat veel van de gesproken bewoners al bekend zijn met de inhoud van eigen kracht en *civil society*, zonder dat zij dit als zodanig benoemen. Vanwege hun etnische achtergrond en hun afkomst is het voor hen gebruikelijk om voor hulp allereerst op zoek te gaan binnen hun eigen netwerk (bijvoorbeeld bij familie of in de kerk). Verder is het ook gebruikelijk binnen deze gemeenschap om indien nodig elkaar te helpen. Velen zien dit als hun morele plicht en kennen niet anders. Het enige wat wellicht zou moeten gebeuren is het bieden van ondersteuning van buitenaf.

Kansrijk Zuidoost zal in 2012 zoveel mogelijk aansluiten bij bovenstaande ontwikkelingen. Concreet betekent dit dat in het jaarprogramma dezelfde doelgroepen naar voren zullen komen als in dit stedelijk document. Bovendien zal Kansrijk Zuidoost een rol gaan spelen in de frontlijnteams. Welke rol dit zal zijn, zal begin 2012 duidelijk worden. Het stadsdeel heeft hier een kwartiermaker voor aangesteld.

1.1.2 Herontwerp en Heroverweging schuldhulpverlening

Uit onderzoek blijkt dat forse verbeteringen van de effectiviteit van de schuldhulpverlening in Amsterdam noodzakelijk is. Het College van B&W heeft de wens geuit om dit te gaan realiseren. Naar aanleiding hiervan is in 2011 het document Herontwerp en Heroverweging schuldhulpverlening opgesteld met als uitgangspunt dat schuldproblematiek veel meer is dan alleen een financieel probleem wat ook blijkt uit de gesprekken die Kansrijk Zuidoost met de bewoners heeft. Schulden hangen veelal samen met problemen in andere levensdomeinen. De aanpak voor de schuldenproblematiek dient dan ook integraal te zijn, net zoals de aanpak die Kansrijk Zuidoost hanteert.

De gewijzigde aanpak zoals deze beschreven is in dit document heeft grote invloed op de werkwijze van de MaDi in Zuidoost. Omdat MaDi een belangrijke samenwerkingspartner is van Kansrijk Zuidoost zal dit ook invloed hebben op de samenwerking. Het doel is om de werkprocessen zodanig op elkaar aan te laten sluiten dat de drempel voor de bewoner zo laag mogelijk wordt gemaakt, zodat hij zelf de stap voor interventie neemt. Het onderliggende document is in het laatste kwartaal van 2011 door de Raad vastgesteld en er wordt gestreefd naar implementatie van de nieuwe werkwijze per 1 januari 2012. Madi en Kansrijk Zuidoost zullen daarvoor in de komende periode nieuwe afspraken maken over taken en rollen en hoe deze zo goed mogelijk op elkaar aan kunnen sluiten, in het belang van de bewoner.

1.1.3 Programma Participatie Zuidoost 2012-2014

Het vergroten van de maatschappelijke participatie staat bovenaan de agenda in Zuidoost. Het stadsdeelbestuur zet sterk in op het bevorderen, aanmoedigen en ondersteunen van participatie.

Met maatschappelijke participatie wordt zowel de individuele participatie (bv. toetreding arbeidsmarkt, vrijwilligerswerk of sport) als de collectieve participatie (bv. ouderbetrokkenheid of bewonersinitiatieven) bedoeld. Uitgangspunt is dat iedereen kan meedoen, bewoners elkaar stimuleren en er gebruik moet worden gemaakt van maatschappelijke organisaties om moeilijk bereikbare doelgroepen te bereiken. Het uiteindelijke doel is om bewoners van Zuidoost naar vermogen te laten meedoen aan de maatschappij, ookwel: actief burgerschap.

In het programma wordt ingezet op een brede frontoffice om de bewoners te bereiken en het versterken c.q. uitbreiden van het bestaande aanbod gericht op participatie. Dit alles langs vier programmalijnen, te weten: (1) werk, (2) zorg, (3) jeugd, onderwijs en sport en (4) civil society en veiligheid. Kansrijk Zuidoost zal een grote rol spelen als frontoffice betreft het bereiken en activeren van de bewoners. Daarnaast worden diverse projecten binnen het flankerend beleid van Kansrijk Zuidoost uitgevoerd, voornamelijk in programmalijn 1 en 4: leerwerktrajecten en leerondersteuning.

1.1.4 Intensieve ondersteuning

Afgelopen jaren is gebleken dat een deel van de gesproken bewoners uitvalt wanneer we hen doorverwijzen naar de backoffices. Oorzaken hiervan zijn divers. Een deel van hen blijft bij Kansrijk Zuidoost terug komen, omdat zij een vertrouwensband met de bewonersadviseur hebben opgebouwd en uitleg/ondersteuning wil bij diverse vragen/problemen die zij hebben. Aangezien Kansrijk Zuidoost niet vanuit één dimensie werkt maar alle dimensies omvat is het niet heel verrassend dat bewoners terugkeren; problemen staan vaak niet op zich en zijn complex. Om één probleem op te lossen moeten er veel veranderingen of acties worden doorgevoerd op andere gebieden. Doorverwijzen naar de backoffice is daarom vaak niet genoeg. De backoffice kijkt naar het probleem en verwacht van de bewoners dat zij zelf zaken rondom dat probleem regelen. Sommige bewoners lukt dit niet omdat ze niet weten hoe of omdat ze de energie er niet voor hebben. Bij deze bewoners is de kans op uitval groot. In 2012 gaat Kansrijk Zuidoost hier actief op inspelen en deze bewoners intensiever ondersteunen, zodat uitval geminimaliseerd wordt en de problemen van bewoners opgelost kunnen worden. Daarnaast houden bewoners een vast contactpersoon bij wie zij terecht kunnen met hun vragen.

1.2 Doelstelling

De doelstelling van 2012 is actieve deelname aan de samenleving. Dit proberen we te bewerkstelligen door armoede te bestrijden en zelfredzaamheid te bevorderen. De afgelopen jaren hebben laten zien dat het niet eenvoudig is om dit te realiseren. Bewoners hebben verschillende belemmeringen die het hen lastig maken om actief te participeren in hedendaagse samenleving. Onze doelstelling voor 2012 is daarom gebaseerd op de volgende beleidskaders : *“Als Noppes, Kasmoni en Susu niet meer werken”*, Bestuursakkoord 2010-2014, Participatie programma (gebaseerd op Offensief 100 van de PVDA en Visie op Participatie van de VVD).

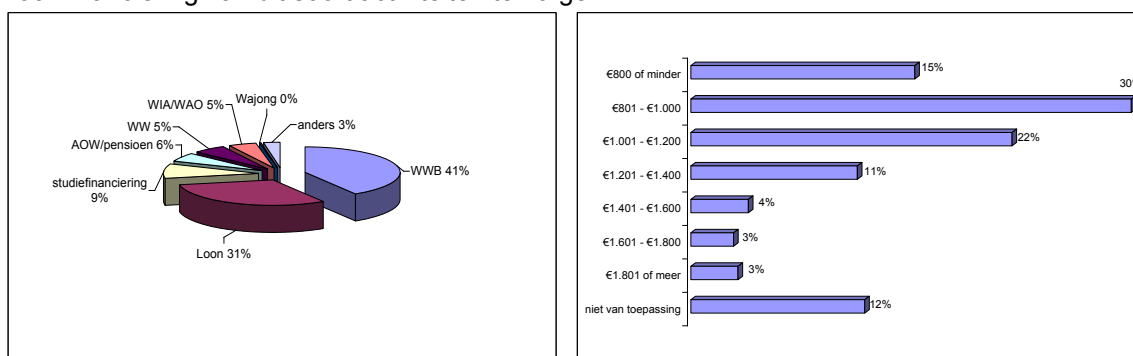
“De Stadsdeelraad en het Dagelijks Bestuur van Zuidoost hechten veel belang aan de maatschappelijke participatie van bewoners. De ambities op dit vlak zijn groot. Iedereen in Zuidoost moet kunnen meedoen. Daarbij gaat het niet alleen om participatie middels werk of opleiding, maar ook over deelname aan de maatschappij op vele andere terreinen.” Om dit te realiseren moeten belemmerende factoren worden weggenomen. Dit begint bij de bewoners zelf door hen te wijzen op hun eigen kracht. Het is een illusie om te denken dat de overheid een oplossing voor alle problemen kan bedenken. Wat de overheid en haar partners wel kunnen en horen te doen is de bewoners en hun omgeving faciliteren en ondersteunen in het wegnemen van deze belemmeringen. Natuurlijk moeten we oog houden voor bewoners die niet in staat zijn om dit te doen. Bij hen gaan we wel actief ingrijpen, zodat niemand aan de kant hoeft te blijven.

1.3 Doelgroep

Zoals eerder is aangegeven gaan wij in 2012 aandacht besteden aan een viertal specifieke doelgroepen. Deze doelgroepen krijgen speciale aandacht omdat zij in moeilijke omstandigheden verkeren en vaak niet actief kunnen meedoen in de samenleving. Het flankerend beleid zal met name op hun problematiek en hulpvragen zijn ingericht. Echter is Kansrijk Zuidoost voor alle bewoners van Zuidoost in het leven geroepen, wat betekent dat iedereen die behoefte heeft aan ondersteuning en informatie dit via Kansrijk Zuidoost kan krijgen. De doelgroepen waar in 2012 de focus op ligt worden in de volgende subparagrafen besproken. De achtergrondinformatie die in de paragrafen is opgenomen komt voort uit de analyse die is gemaakt aan de hand van de resultaten van het eerste deel van 2011.

1.3.1 Niet zelfredzame bewoners met een bijstandsuitkering

De eerste doelgroep zijn de uitkeringsgerechtigden: Door de bezuinigingen zijn veel uitkeringsgerechtigden gekort in hun mogelijkheden tot participatie. De DWI heeft de MAP (maatschappelijke activeringsplekken) en SAP (sociale activeringsplekken) moeten stoppen. Dit betekent dat veel uitkeringsgerechtigden niet actief kunnen deelnemen in de maatschappij. Voorheen konden zij stagelopen, sporten of naar school gaan op kosten van organisaties zoals de DWI. Dit is door de bezuinigingen niet meer mogelijk. Gevolg hiervan is dat sommige bewoners niet geactiveerd worden. Zoals onderstaande grafieken laten zien hebben vele van hen zelf niet de middelen om zelf voor financiering van dit soort activiteiten te zorgen.



Kansrijk Zuidoost wil hierop inspelen door hen actief te benaderen en hen waar mogelijk door te verwijzen naar bestaande trajecten en activiteiten en naar projecten binnen het flankerend beleid. Het doel van deze activering is bewoners dichterbij de arbeidsmarkt te brengen, zodat ze na verloop van tijd een passende baan kunnen vinden en uit de uitkering stromen. Financieel zullen zij er dan (naar alle waarschijnlijkheid) op vooruit gaan en kunnen zij (weer) op eigen benen staan.

De resultaten van het eerste deel van 2011 laten zien dat een groot percentage van de gesproken bewoners afhankelijk is van een uitkering (51%⁴). De vraag naar het Kansrijk Werkt! traject⁵ (230

⁴ In 2011 is er een speciale samenwerking met de DWI aangegaan waarbij DWI- cliënten zijn geworven voor intakes. Dit betekent dat het percentage gesproken bewoners met een uitkering in 2011 hoger ligt dan in voorgaande jaren.

aanmeldingen in 2011) laat zien dat veel van deze bewoners opzoek zijn naar werk. Het profiel van deze bewoners laat echter zien dat vele van hen niet de juiste kwalificaties hebben die hen tot een goede baan zal leiden. Daarnaast heeft 20% niet meer dan basisonderwijs gevolgd, en slechts 26% heeft het VMBO kunnen starten. Dit betekent dat zij een kleine kans hebben op een goede baan en dus de kans op werkloosheid groot is. Dit is ook terug te zien in het hoge percentage werklozen (51%). Dit percentage is opgebouwd uit bewoners die leven van DWI uitkeringen (41%) en UWV (10%) uitkeringen. Voor Zuidoost als geheel lag de werkloosheid in 2009 op 9.7%.⁶ Kansrijk Zuidoost weet de werkloze bewoners dus goed te bereiken. Leven van een uitkering betekent in veel gevallen leven van een minimuminkomen. De data laat zien dat in 2011 45% van een inkomen leeft dat minder dan €1000 per maand. In heel Zuidoost behoort 27% van de huishoudens tot de minima.⁷

Opleidingsniveau

Opleiding	Percentage
Geen	3%
Basisschool	17%
VMBO	26%
HAVO/VWO	5%
MBO	28%
HBO	6%
Universiteit	4%
Anders	11%

De resultaten van de huisbezoeken laten zien dat er ook veel terrein te winnen valt op het gebied van werk. Door het ontbreken van de juiste (start) kwalificaties en door te veel concurrentie op de arbeidsmarkt is het voor bewoners moeilijk een (passende) baan te vinden. Kansrijk Zuidoost gaat hier aandacht aan besteden door leerwerktrajecten met begeleiding aan bewoners aan te bieden zodat zij tot de arbeidsmarkt kunnen toe treden en een zelfstandig bestaan weten op te bouwen. Mede dankzij het participatie programma 2012-2014 zijn er komende jaren extra kansen voor bewoners om zichzelf te ontwikkelen en een onafhankelijk bestaan te kunnen opbouwen.

Uit de Kansrijk gesprekken en analyse van deze doelgroep blijkt dat het een groot deel van hen ontbreekt aan arbeids- en sociale vaardigheden. Veelal zijn zij namelijk langere tijd uit het arbeidsproces. Bij de toeleiding naar werk wordt hierop ingespeeld door begeleiding aan te bieden. Daarnaast worden de diverse projecten in groepsband gegeven, wat betekent dat deelnemers met elkaar in interactie zijn en dus hun sociale vaardigheden verder kunnen ontwikkelen.

1.3.2 Alleenstaande ouders

Leven van een laag inkomen, in vele gevallen genoten uit een uitkering en met lage of geen opleiding brengt weinig perspectief tot verandering voor veel bewoners en hun huidige situatie is daarom een grote belemmering voor actief burgerschap. Een groep waar dit extra invloed op heeft zijn alleenstaande ouders. Naast leven van een laag inkomen hebben zij het dubbel zwaar omdat zij alleen voor het gezin moeten zorgen. De resultaten van 2011 laten, net zoals de statistieken van O&S⁸, zien dat deze groep het grootste risico loopt om in de armoede in te stromen. De Verdieping Amsterdamse Armoedemonitor 2011

⁵ Kansrijk werkt! Is een project dat bewoners naar werk toeleidt. Dit kan zijn in de vorm van leerwerk trajecten of door middel van directe bemiddeling.

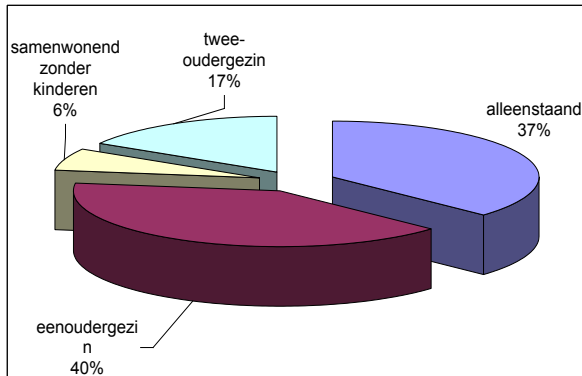
⁶ bron: Kompas Zuidoost, Feiten, cijfers en trends 2010-2014.

⁷ Huishoudens die moeten rondkomen van 110% van het wettelijk sociaal minimum. Dit wettelijk sociaal minimum is in 2009 vastgesteld op €1155 per maand voor eenoudergezinnen

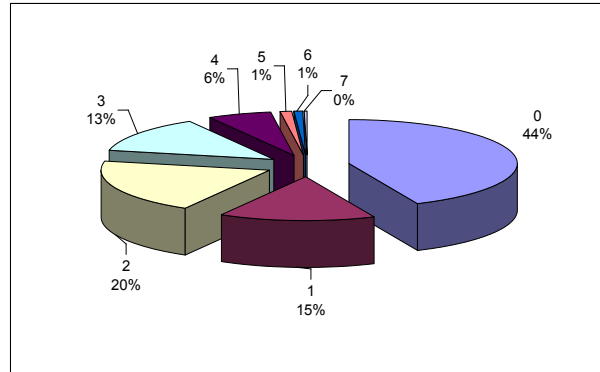
⁸ <http://www.os.amsterdam.nl/feitenencijfers/stadsdelen>

waarschuwt dat alleenstaande allochtone moeders groot is. Volgens de monitor is de kans op toestroom voor deze groep het grootst, en de kans op uitstroom het kleinst. Dit is dan ook de reden dat we in 2012 wederom speciale aandacht uit laten gaan naar deze doelgroep. In onderstaande grafieken zijn de gezinssamenstelling van de gesproken bewoners en het aantal kinderen per gezin weergegeven.

Gezinssamenstelling



Aantal kinderen



Volgens het Kompas 2010- 2014 leeft de helft van de kinderen in een gezin met minimuminkomen, waarvan een groot deel in een eenoudergezin. Omdat de ouders door gebrek aan kennis van de Nederlandse samenleving, tijd en financiële problemen het kind niet voldoende kunnen ondersteunen bouwt het kind een achterstand op, met name op het gebied van opvoeding en educatie, maar ook op het gebied van voeding en gezondheid. De thuissituatie is mede bepalend voor het gedrag van het kind en natuurlijk de schoolprestaties. Dit is dan ook terug te zien in de Citoscores: gemiddeld gezien ligt de score in Zuidoost drie punten lager dan het Amsterdamse gemiddelde. Zonder interventies is de kans groot dat de kinderen niet optimaal scoren bij de Citotoets en onderpresteren gedurende het gehele schooljaar, wat invloed heeft op het uiteindelijke opleidingsniveau. Uit de gesprekken van Kansrijk Zuidoost, met de voornamelijk alleenstaande ouders, blijkt dat zij zich vaak moe voelen en aangeven gestrest te zijn. Als reden hiervoor geven zij dat het alleen moeten opvoeden van de kinderen, in combinatie met werk en de veelvuldig voorkomende schuldenproblematiek hen zwaar valt.

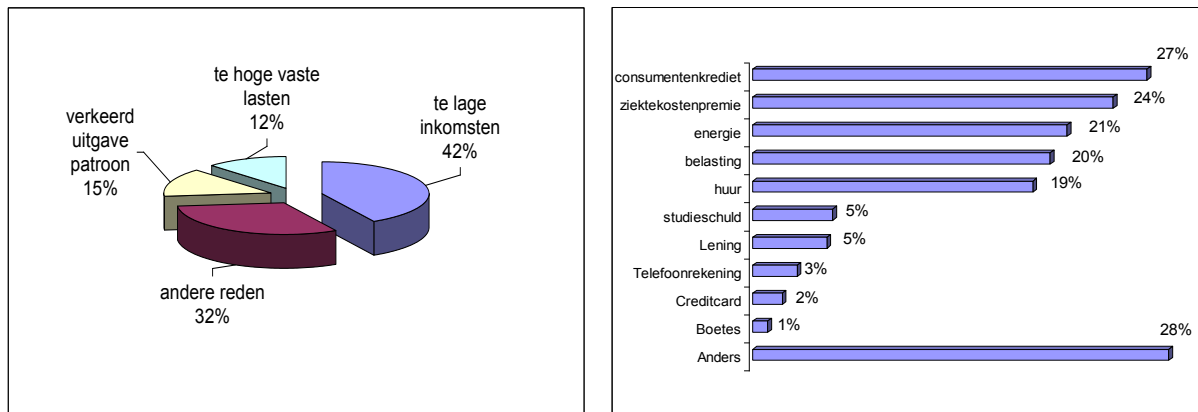
Kansrijk Zuidoost zal ook deze groep ondersteunen bij zo mogelijk het vinden van een passende baan. Hierbij moet rekening worden gehouden met de bovengenoemde zaken die een belemmering zouden kunnen vormen. Kansrijk Zuidoost zal de kinderen ondersteuning aanbieden op het gebied van leren (BuurtschoolPlus).

Aangezien een groot deel van deze groep bewoners behoort bij de zogenaamde kwetsbare gezinnen zullen zij in 2012 extra aandacht krijgen in de vorm van langere ondersteuning. Uit onze ervaring blijkt namelijk dat, na een intake gesprek achter de voordeur, de bewoner het vertrouwen legt bij Kansrijk Zuidoost. Dit is niet zo vreemd omdat de bewonersadviseur, in de vertrouwelijkheid van de huiskamers, ondersteunt bij het formuleren van de hulpvragen. Daarnaast heeft Kansrijk Zuidoost een brede blik en handelt niet vanuit één discipline, zoals veel (hulpverlenende) organisaties doen. Indien na de overdracht naar de backoffice onduidelijkheden of moeilijkheden ontstaan komen de bewoners daarom geregeld weer terug bij Kansrijk Zuidoost. Vanaf 2012 zal Kansrijk Zuidoost zich daarom langere tijd zichtbaar opstellen voor het gezin. Daarbij is het niet de bedoeling om de regie binnen het gezin over te nemen, maar beschikbaar te zijn voor ondersteuning en vragen. Indien blijkt dat dit niet meer noodzakelijk is, bijvoorbeeld als blijkt dat het gezin het op *eigen kracht* of met ondersteuning van een andere instantie kan redden, laat Kansrijk Zuidoost het gezin los.

1.3.3 Bewoners met (problematische) schulden

De armoede monitor laat zien dat een groot aantal bewoners met schulden kampt. Wanneer er gevraagd wordt naar de oorzaak van deze schulden is te zien dat te lage inkomsten als voornaamste reden gegeven wordt. Dit is opmerkelijk, want de hoogte van een uitkering is 110% van het sociaal

minimum, want betekent dat men hier maandelijks van rond zou moeten kunnen komen. Echter is dit voor een groot deel van de bewoners niet het geval. Vaste lasten en levensonderhoud zijn hoger dan de inkomsten waardoor schulden ontstaan. In 2012 wordt daarom wederom aandacht besteedt aan schulden. Het hebben van schulden brengt veel stress met zich mee dat grote negatieve invloeden heeft op de gezondheidsbeleving van bewoners. Het aanpakken van deze schulden heeft daarom niet alleen effect op financieel terrein, maar ook op het gebied van gezondheid.



In bovenstaande grafiek is te zien dat een groot deel van de bewoners (42%) aangeeft dat het feit dat zij kampen met schulden te wijten is aan te lage inkomsten, bij een derde ligt dit aan andere reden zoals bijvoorbeeld het plotseling dalen van hun inkomen, door baanverlies. De meest voorkomende schuld onder de bewoners is het consumentenkrediet. Er is een grote kans dat in de huidige financiële crisis deze groep zal stijgen; contracten worden niet verlengd en het vinden van een baan wordt steeds lastiger.

Kansrijk Zuidoost zal in 2012 ook bewoners met schulden te proberen te bemiddelen naar werk zodat het inkomen (voor vele) wordt verhoogd. Het hebben van schulden staat niet op zich, dus in dit proces moet aandacht worden besteedt aan belemmerende factoren die bij sommige bewoners kunnen meespelen (zoals bijvoorbeeld het ervaren van veel stress die concentratie vermindert),

1.3.4 Ouders met schoolgaande kinderen

In Zuidoost zijn te weinig ouders (actief) betrokken bij de school(prestaties) van hun kinderen. Een krappe 20% van de ouders is in meer of mindere mate betrokken bij school. Dit betekent dat veel kinderen onvoldoende aandacht en ondersteuning van de ouders krijgen om de prestaties op school te verbeteren of om het beste uit zichzelf naar boven te brengen. Veel ouders zijn niet in Nederland opgegroeid, wat betekent dat zij niet automatisch bekend zijn met het Nederlandse schoolsysteem. Indien zij hier bekend mee willen worden moeten zij hier dus tijd en energie in steken. Een deel van de bewoners wil en kan dit doen, maar heeft vanwege de taalbarrière hier moeite mee. Een ander deel kampt met problemen waardoor zij andere prioriteiten stellen. Ook kan het zijn dat door onwetendheid ouders het belang van ouderbetrokkenheid niet inzien. Het belang van ouderbetrokkenheid duidelijk maken aan ouders en het als voorwaarde te stellen voor deelname aan de leerondersteunende trajecten is een actie die Kansrijk Zuidoost in 2012 onderneemt. Hiermee wil Kansrijk Zuidoost ouders activeren en laten inzien welk positief effect het op het kind heeft en welke positieve gevolgen het teweegbrengt.

Effect interventies gaat verder

De middenklasse is niet groot in Amsterdam Zuidoost⁹. Er zijn relatief veel huishoudens die zich tot de onderklasse horen. Kansrijk Zuidoost wil met haar interventies (een deel van) de onderklasse de kans geven om zichzelf te ontwikkelen en tot de middenklasse huishoudens te komen. Door deze ontwikkeling zal het voor de huidige middenklasse in Zuidoost ook aantrekkelijker worden om in Zuidoost te blijven

⁹ Kompas 2010-2014.

wonen. Daarnaast zal het wellicht ook middenklassen van buiten Zuidoost aantrekken. Het effect dat Kansrijk Zuidoost heeft als project ter bestrijding van de armoede, betreft daarom niet alleen de onderklasse maar het gehele stadsdeel en haar inwoners.

Nu dat duidelijk is welke doelgroepen in 2012 prioriteit krijgen, gaan wij in de volgende hoofdstukken in op de maatregelen die wij gaan inzetten om de doelstelling te bereiken. De maatregelen bestaan uit de huis aan huisaanpak en het flankerend beleid. Hoe we het flankerend beleid precies gaan invullen kunt u lezen in hoofdstuk 3, hoofdstuk 2 gaat eerst in op de huis aan huisaanpak.

2. Maatregelen

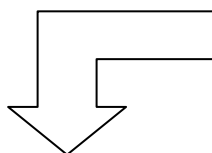
Dit hoofdstuk gaat in op de maatregelen die worden getroffen in 2012. Het geeft de planning voor de huis aan huis aanpak en het flankerend beleid van 2012 weer; de te bezoeken complexen, geplande aantallen betreft bereik en de projecten binnen het flankerend beleid.

2.1 Huis aan huis aanpak

Uit de huis aan huisaanpak krijgt Kansrijk Zuidoost informatie van de bewoners over vrijwel alle levensgebieden. Deze informatie wordt niet alleen ingezet ten behoeve van de individuele bewoners, maar dient ook als input voor het beleid van diverse afdelingen van het stadsdeel en andere organisaties. In 2012 heeft Kansrijk zich als doel gesteld om 1.767 bewoners maximaal drie keer te bezoeken middels de huis aan huis aanpak. Daarbij gaat specifieke aandacht uit naar de vier eerdergenoemde doelgroepen.

In de stuurgroep is besloten dat Kansrijk Zuidoost in totaal 65% van de adressen moet bereiken. Van alle adressen moet uiteindelijk met 35% een Kansrijk gesprek worden gevoerd. Daarnaast is er dit jaar wederom ruimte voor spin- off's; bewoners die zelf Kansrijk Zuidoost benaderen voor hulp en/of interventie. Deze spin- off's horen van Kansrijk Zuidoost door de mond-tot-mond reclame. Onderstaande tabel geeft de verwachtingen betreft bereik van 2012 weer.

Aantal Huisbezoeken en bereik 2012



	Aantal	%
Te bezoeken adressen	1.767	100%
Bereikt	1.149	65%
Niet bereikt	618	35%

	Aantal	% van totaal
Totaal Bereikt	1.149	100%
Kansrijk gesprek	618	54 ¹⁰ %
Zelfredzaam	345	30%
Geen interesse	184	16%

Komend jaar krijgen ongeveer 1.149 bewoners aandacht van Kansrijk Zuidoost; dit zijn de bewoners die bereikt worden. In totaal wordt er met ongeveer 750 bewoners een Kansrijk gesprek gevoerd; dit zijn de bewoners die met de huis aan huis aanpak bereikt zijn plus de spin off's (130). Ook geeft Kansrijk Zuidoost aan 345 (vaak zelfredzame) bewoners advies aan de voordeur. Deze bewoners hebben geen behoefte aan een gesprek met Kansrijk Zuidoost, maar willen toch antwoord op een (eenvoudige) vraag die zij hebben. Deze vraag kan vaak aan de voordeur beantwoordt worden wat betekent dat ook zelfredzame bewoners baat kunnen hebben bij de bezoeken van Kansrijk Zuidoost. Zij nemen zelf initiatief en vragen Kansrijk Zuidoost om hulp of advies. De eerder genoemde doelgroepen hebben prioriteit, wat betekent dat het er met name in het flankerend beleid plekken worden vrijgemaakt voor deze bewoners. Daarnaast ontvangen bewoners die daar behoefte aan hebben intensievere ondersteuning. De complexen die aankomend jaar bezocht gaan worden zijn

¹⁰ Dit is 35% van het totaal aantal te bezoeken adressen in 2012

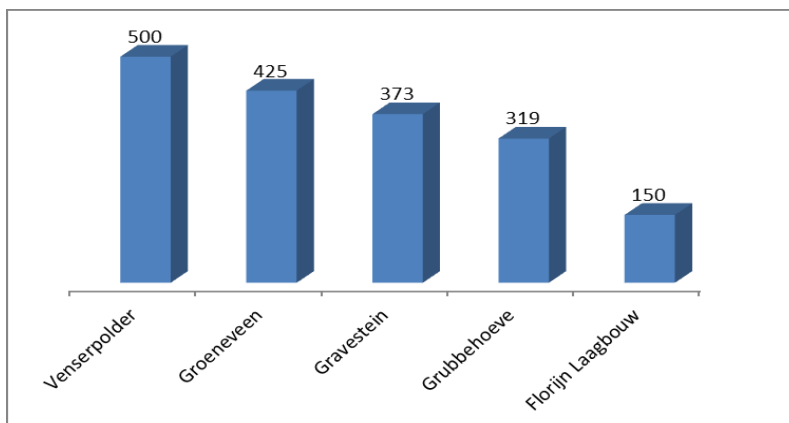
door de stuurgroep aangedragen. De keuze is gebaseerd op de belangen van de verschillende stuurgroepleden.

Vanuit de DWI is er de vraag van om gebieden/complexen te bezoeken waar relatief veel uitkeringsgerechtigden wonen. Het hoge percentage lage inkomens (relatief grote kans op armoede) kan betekenen dat dit negatieve invloed heeft op de buurt en woonomstandigheden. Daarnaast heeft de DWI vanaf 2011 forse bezuinigheden moeten doorvoeren met als gevolg dat bewoners (bijna) geen activeringsplekken meer aangeboden krijgen. Hierdoor worden de mogelijkheden om mee te doen in de maatschappij voor een grote groep beperkt. Op verzoek van de DWI worden daarom complexen in de G-buurt bezocht. Daarnaast heeft Rochdale ook belang bij interventies in deze buurt omdat er een groot aantal bewoners met huurschulden in de diverse complexen zijn. De keuze voor de G-buurt is niet heel verrassend aangezien de G-buurt ook bij de wijkaanpak hoort. Het stadsdeel heeft er als stuurgroep lid dus ook belang bij bezoeken in deze buurt. De stuurgroep leden zijn daarom overeengekomen dat ze graag Grubbehoeve, Groeneveen en Gravestein op de planning van 2012 terug zien. Gravestein is in 2010 al door Kansrijk Zuidoost bezocht. Doordat er een hoog percentage bewoners met huurschulden in de flat is, heeft Rochdale aan Kansrijk Zuidoost gevraagd nogmaals bezoeken in het complex af te leggen en extra interventies in te zetten, zoals een budgetteringscursus.

Ymere wil net zoals voorgaande jaren aandacht besteden aan de kinderen, aangezien deze de toekomst zijn. Zij wil vooral investeren in het meerjaren effect van Kansrijk Zuidoost. Ymere vindt daarom dat ze moeten beginnen bij de basis: de kinderen. Dit deden zij in 2011 door extra budget beschikbaar te stellen voor een speciaal project om leerachterstanden van kinderen weg te werken (BuurtschoolPlus). Voor Ymere bezoekt Kansrijk Zuidoost dit jaar Venserpolder. Ook Venserpolder is reeds door Kansrijk Zuidoost bezocht. Echter wil Ymere graag speciale aandacht voor het hoge aantal huurschulden dat de laatste jaren is gegroeid en wederom speciale aandacht voor kinderen in deze wijk.

Op verzoek van het stadsdeel, met name afdeling gebiedssturing, worden dit jaar ook bezoeken afgelegd bij Florijn (laagbouw). Er zijn veel klachten over hangjongeren en geluidsoverlast binnengekomen wat reden voor hen was om Kansrijk Zuidoost in te schakelen zodat achter de voordeur gekeken kan worden wat er in deze gezinnen speelt.

Onderstaande grafiek en tabel laten zien welke hoeveelheid adressen per complex worden bezocht en de planning hiervan:



Complex	Aantal adressen	Corporatie	Periode	Aantal koppels
Groeneveen	425	Rochdale	9 jan t/m 30 maart	6
Venserpolder	500	Ymere	2 april t/m 29 juni	6
Gravestein	373	Rochdale	2 aug t/m 7 sept	4
Grubbehoeve	319	Rochdale	10 sept t/m 2 nov	4
Florijn Laagbouw	150	Rochdale	5 nov t/m 22 dec	6
Totaal	1.767			

2.2 Flankerend beleid

Zoals eerder genoemd hebben wij een start gemaakt met het aanpakken van het armoedeprobleem door de bewoners te bereiken en de belangrijkste gegevens te analyseren. Na de analyse is het van belang dat er een juiste interventie (op maat) wordt uitgezet. In 2012 gaan wij aandacht besteden aan interventies op het gebied van gezondheid, toeleiding naar werk, budgettering, leerondersteuning en beweging, voorlichting en de civil society. Deze onderwerpen zijn gekozen omdat uit ervaring van de afgelopen jaren is gebleken dat dit de instrumenten zijn die de doelgroepen het meest nodig hebben om te participeren in de samenleving.

2.2.1 Gezondheidsmarkt

Zoals gezegd geeft bijna de helft van de gesproken bewoners aan geen optimale gezondheid te hebben. Zij kampen met diverse problemen waarvan hoge bloeddruk en lichaamsspijnen de meest voorkomende zijn. Dit is voor Kansrijk Zuidoost de aanleiding geweest voor het organiseren van de gezondheidsmarkt in 2010 en dit te herhalen in 2011. Afgelopen jaar ook met een jongeren editie in het Bindelmeercollege. Een groot aantal bewoners (+/- 2000) heeft de gezondheidsmarkten bezocht, waar zij geïnformeerd werden door onder andere specialisten van het AMC, de Vrouwenkliniek, de diabetes vereniging, Hartstichting en stichting MEE. Ook de op de gezondheidsmarkten aanwezige Healthcheck werd druk bezocht. Hier konden bewoners o.a. hun bloeddruk en BMI laten meten. Uit een korte evaluatie onder de bewoners blijkt dat er een grote behoefte is aan de gezondheidsmarkt. De gezondheidsmarkt van 2012 wordt in samenwerking met afdeling WZS (Wonen, Zorg en Samenleven) uitgevoerd. Op basis van de beschikbare middelen kan de gezondheidsmarkt eventueel vaker in het jaar worden gehouden. In 2012 is de verwachting dat ruim 2500 bewoners de gezondheidsmarkt(en) zullen bezoeken.

2.2.2 Fietscursus

In het kader van preventie is er op het gebied van gezondheid samen met een lokale organisatie een fietscursus opgezet. Deze fietscursus draagt bij aan een verbetering van de gezondheid en speelt ook in op andere levensgebieden: wanneer bewoners de fiets pakken in plaats van het openbaar vervoer of de auto besparen zij kosten. Daarnaast participeren zij in het de Nederlandse maatschappij door bijvoorbeeld boodschappen op de fiets te doen of de kinderen op de fiets naar school te brengen. De fietslessen worden in groepsverband gegeven wat betekent dat deelnemers tijdens de lessen in contact met elkaar komen en sociaal geactiveerd worden. In het onderzoeksrapport van Verweij en Jonker, genaamd *Kansen in de wijk*¹¹, geeft bijna 90%¹² van de ondervraagde bewoners aan dat zij

¹¹ In opdracht van Kansrijk Zuidoost heeft het Verweij en Jonker instituut een tevredenheidsonderzoek gedaan onder bewoners die in 2010/2011 hebben deelgenomen aan één of meerdere projecten van Kansrijk Zuidoost.

¹² Van de bewoners die de fietscursus hebben afgerond en deel hebben genomen aan het onderzoek.

dankzij de fietscursus minder gebruik maken van het OV en zich gezonder voelen. Ook in 2012 zullen wij samen met lokale organisaties en de Wijk aanpak doorgaan met het organiseren van fietslessen. Daarnaast zullen we in samenwerking met opbouwwerk (ZWIND) de deelnemers stimuleren om een gezamenlijke fietstour door Zuidoost te organiseren. In 2012 wordt er wederom aan 200 bewoners een fietscursus aangeboden.

2.2.3. Kansrijk werkt!

Kansrijk Zuidoost treft tijdens de huisbezoeken bewoners aan die geen baan hebben. Bewoners die een wel baan hebben, hebben vaak een laag betaalde baan of een baan met weinig perspectief. De oorzaak hiervan is in de meeste gevallen het lage opleidingsniveau en het feit dat zij de Nederlandse taal niet (goed) beheersen. Bewoners met een slecht betaalde baan leven vaak op (of onder) de armoedegrens en hebben grote kans op het creëren van schulden. Sinds 2011 speelt Kansrijk Zuidoost hier optimaal op in door bewoners een opleiding te bieden waaraan een baangarantie gekoppeld is. Dit is mogelijk omdat er in een aantal sectoren een flink tekort is aan gekwalificeerd personeel. Door bewoners op te leiden in deze sectoren en de werkgevers te vragen om een baangarantie af te geven, wordt voor beide partijen in de behoefte voorzien.

Begin maart 2011 is Kansrijk Zuidoost in samenwerking met Bureau Goed Werk gestart met het aanbieden van dit type trajecten. Bureau Goed Werk coördineert het project en biedt de bewoners (indien nodig) begeleiding op maat aan. De bewoners volgen (in een BBL constructie) theorie van maximaal 3 maanden, één dag per week. Na het afronden van de theorie volgt de baan, in de vorm van een betaalde stage van minimaal een jaar. Kansrijk Zuidoost is met DWI overeengekomen dat de bewoners die een bijstandsuitkering hebben gedurende periode dat zij theorie volgen de uitkering mogen behouden, wanneer de stage begint wordt hen een contract aangeboden door de werkgever waardoor zij uit de uitkering stromen. Na afronding van het gehele traject (12 tot 15 maanden) is de bewoner in het bezit van een MBO niveau 1 of 2 diploma. De sectoren waarin in 2011 gestart is zijn: beveiliging, cargo (Schiphol), declarant (Schiphol) en groepsvervoer. Vanaf augustus/september is dit uitgebreid met de transport sector, gastouder en de zorg. De leerwerktrajecten worden in 2012 voortgezet en zijn zij opgenomen in het Participatieprogramma. Aan 100 bewoners zal een dergelijk traject worden aangeboden.

Los van de leerwerktrajecten zullen 30 bewoners die direct bemiddelbaar zijn worden gematched op een betaalde baan of vrijwilligerswerk. Zij hebben geen opleiding (meer) nodig en zijn direct bemiddelbaar. Dit laatste wordt een speerpunt van Kansrijk Zuidoost in 2012 en daarom zal er in 2012, in samenwerking met de DWI en Vrijwilligers EnZo, een vrijwilligersmarkt georganiseerd worden.

2.2.4 Computercursus

Kennis van digitale hulpmiddelen in het algemeen en de computer in het bijzonder is vrijwel onmisbaar in de huidige samenleving. Indien men deze vaardigheden niet in zekere mate beheerst wordt het moeilijk om bijvoorbeeld een opleiding te volgen of een baan te vinden. Bovendien kan het gebruik van de computer de bewoners geld besparen, doordat zij via internetbankieren betalingen kunnen doen in plaats van betalingen per acceptgiro, wat tevens veel tijd in beslag neemt. Kansrijk Zuidoost biedt de bewoners al sinds 2009 een computercursus aan en zal dit in 2012 voortzetten. In aanvulling op de reguliere computercursus zullen wij de mogelijkheid laten onderzoeken voor het integreren van de budgetteringscursus hierin. De computercursus zal in 2012 wederom aan 200 bewoners worden aangeboden en verzorgd worden door lokale organisaties.

2.2.5 Budgetteringscursus

De analyse in het voorgaande hoofdstuk laat zien dat veel bewoners met (grote) schulden kampen: Interventie is noodzakelijk. Bewonersadviseurs zien tijdens de huisbezoeken dat er geld bespaard kan worden: grote televisies, nieuwste mobiele telefoons en dure schoenen zijn aanwezig, maar de maandelijkse huur kan niet betaald worden. Aangetroffen bewoners moeten bewust worden gemaakt van hun bestedingsgedrag. Er moet geprioriteerd worden en waar mogelijk bezuinigd. Naast de adviezen die de bewonersadviseurs tijdens de huisbezoeken geven, biedt Kansrijk Zuidoost daarom ook budgetteringscursussen aan om er zorg voor te dragen dat bewoners bewust worden gemaakt over de maandelijkse kosten en uitgaven en de nodige informatie ontvangen. Tijdens de huisbezoeken geven veel bewoners aan interesse te hebben in de budgetteringscursus. Wanneer de uitnodigingen worden verstuurd zeggen zij ook te komen. Echter blijkt dat de daadwerkelijke opkomst erg laag is. Wanneer bewoners worden gebeld over het niet verschijnen bij de cursus komen zij met diverse excuses. Op allerlei manieren is geprobeerd bewoners te activeren, maar de praktijk laat zien dat het een moeilijk onderwerp is. Samenwerkingspartners Madi en Westerbeek erkennen dit. Om op de lage opkomst in te spelen is er in 2011 een DVD ontwikkeld die een digitale budgetteringscursus vertoont. Bij deze DVD hoort een werkboek en een tekstboek waarmee bewoners thuis de cursus kunnen volgen en een budgetplan kunnen maken. Hiermee wil Kansrijk Zuidoost bewoners toch de nodige informatie geven en tools aanreiken om hun financiële situaties op orde te brengen. In 2012 wordt deze DVD onder diverse lokale organisaties (denk bijvoorbeeld aan religieuze, hulpverlenende en lokale organisaties) verspreidt, zodat de informatie aan een grote groep bewoners wordt vertoond. Daarnaast zullen wij 50 bewoners aanmelden voor een budgetteringscursus van Madi.

2.2.6 Leerondersteuning en beweging voor kinderen

Amsterdam Zuidoost heeft de laagste citoscores van heel Amsterdam. Gemiddeld genomen ligt de score (in 2010) op 537,3. In Amsterdam Zuidoost ligt deze op 534,2. Cijfers van O&S laten zien dat de afgelopen drie jaar Zuidoost de laagste scores had. Deze trend is niet nieuw en Kansrijk Zuidoost is in 2009 gestart met het bieden van leerondersteuning aan kinderen met behulp van aanbieders als IBOS en AEQOL. In 2010 werd een start gemaakt met het op een laagdrempelige manier ondersteunen van kinderen op leergebied in hun eigen wooncomplex. Dit initiatief wordt de BuurtschoolPlus genoemd en heeft in 2010/2011 geleid tot duidelijke aantoonbare vooruitgang bij de deelnemende kinderen. Uiteindelijk is het doel om deze vorm van leerondersteuning in te bedden in het stadsdeelbeleid. In 2011 is hiermee een start gemaakt in de vorm van Leerlab Kansrijk in Holendrecht-west. In 2012 zal dit worden uitgebreid met de H-buurt en waar mogelijk meerdere locaties stadsdeel breed.

De al bestaande BuurtschoolPlus zal zich voortzetten op de diverse locaties (Gravestein, Heesterveld, Kikkenstein en Gein) en eventueel worden uitgebreid naar ander locaties, bijvoorbeeld in de buurthuizen. Bij de van leerondersteuning zal dit jaar ook extra aandacht worden besteedt aan het bevorderen van ouderbetrokkenheid en ouderparticipatie. Het blijkt namelijk dat ouders in Zuidoost niet (genoeg) betrokken zijn bij de schoolprestaties van hun kind(eren). Dit heeft diverse oorzaken. Kansrijk Zuidoost gaat, via de BuurtschoolPlus en Leerlab Kansrijk, voorlichting geven aan ouders over onder andere het Nederlandse schoolsysteem en het belang van het ondersteunen van hun kinderen bij het schoolwerk. In 2012 zullen wij wederom aan 200 kinderen leerondersteuning aanbieden en activiteiten ontwikkelen om hun ouders hierbij te betrekken.

Wereldwijd is er de trend te zien dat kinderen steeds vaker lijden aan overgewicht. Dit kan ernstige gevolgen hebben voor hun gezondheid, zoals een verhoogde kans op diabetes en hoge bloeddruk. In samenwerking met Agis en Buurtsportwerk zal aan deze kinderen ook bewegingsprogramma's worden aangeboden en zal aandacht worden besteedt aan gezonde voeding zodat kinderen bewust worden van hun eetgedrag en zorgen zat zij hun levensstijl aanpassen zodat ze later met minder lichaamsklachten en overgewicht kampen.

2.2.7 Ondersteunende maatregelen

Voorzieningencheck

Ervaring van de afgelopen jaren laten zien dat bewoners nog niet optimaal gebruik maken van de voorzieningen waar ze mogelijk recht op hebben. Om ervoor te zorgen dat dit wel het geval wordt lopen we daarom als eerste tijdens een Kansrijk gesprek de voorzieningen door, om ervoor zorg te dragen dat bewoner aanvraagt waar hij of zij recht op heeft. Tijdens de gesprekken wijzen we de bewoners op de aanvraagprocedure en proberen hen te activeren om de aanvraag zelf in te dienen. Dit zodat de bewoner geactiveerd blijft en zelf de weg leert kennen. Tijdens het gesprek kan blijken dat de bewoner moeite heeft met het aanvragen van deze, in dat geval kan de bewonersadviseur de hulpvraag voor de bewoner oppakken en uitzetten bij de hulpverlenende organisaties.

Nederlandse taalbeheersing

Om de kans van slagen in de maatschappij zo groot mogelijk te maken, is het van belang dat de Nederlandse taalbeheersing op niveau is. Dit is van invloed op het functioneren op vrijwel alle levensgebieden, zo ook voor werk. De kans op het vinden en het langdurig behouden van een (goed betaalde) baan wordt aanzienlijk groter indien de bewoner de Nederlandse taal goed beheerst. Het stadsdeel (Breed Sociaal Loket) houdt zich bezig met het bieden van trajecten aan vrijwillige inburgeraars. Het budget dat het stadsdeel hiervoor krijgt gaat in 2012 fors omlaag. Daarom wordt gekeken op welke doelgroepen de focus moet komen te liggen. Kansrijk Zuidoost ziet een rol in het aanleveren van de bewoners voor één van de toekomstige taaltrajecten.

*Sociale vaardigheden*¹³

Het aanleren van sociale vaardigheden aan de bewoners is een onderdeel van vrijwel alle activiteiten die Kansrijk Zuidoost aanbiedt. Voor de toeleiding naar werk zijn deze sociale vaardigheden van cruciaal belang. Veel van de bewoners die wij achter de voordeur treffen doen niet actief mee in de samenleving, wat betekent dat bij sommigen de sociale vaardigheden niet optimaal zijn aangezien zij weinig in contact komen met organisaties en andere personen. Daarnaast zijn er culturele factoren die ook een rol spelen; veel van de gesproken bewoners zijn niet in Nederland opgegroeid en hebben (deels) andere normen en waarden die zich uiten in de omgang. Bekent worden met de Nederlandse normen en waarden is daarom van belang, met name voor de bewoners die opzoek zijn naar een baan. Niet omdat de 'eigen' normen en waarden niet goed zijn, maar juist om bewoner meer kennis en informatie te geven die hij ten aller tijde kan inzetten op diverse manieren om zo het beste uit zichzelf naar voren te halen. Door bewoners aan te melden voor trajecten in het flankerend beleid zullen zij deze vaardigheden ontwikkelen aangezien de meeste trajecten in groepsverband worden gegeven. Daarnaast zal er met de partners worden gekeken hoe dit verder nog optimaal gerealiseerd kan worden.

2.3 Aantallen flankerend beleid

Onderstaande tabel geeft de aantallen weer van het flankerend beleid. De aantallen zijn gebaseerd op de beschikbare middelen en de ervaring uit voorgaande jaren.

¹³ Definitie is: *de menselijke eigenschap goed met je medemens te kunnen omgaan*. Hiervoor zijn nodig beleefdheid, respect vragen en geven, assertiviteit en complimenten geven en erop reageren.

Activiteit	Doelstelling	Samenwerkingspartijen	Financiering
Huis aan huis aanpak	1149 bereikt, 750 gesprekken		Partners KZO
Gezondheid	1900 bewoners	Wijkaanpak Lokale organisaties Agis Afdeling Sport Afdeling Wonen, Zorg en Samenleven	Zie samenwerkingspartijen
Kansrijk werkt!	330 bewoners	Bureau Goed Werk Tempo Team Programma participatie DWI Lokale organisaties	Zie samenwerkingspartners
Budgetteringscursus/ DVD	50 bewoners via de cursus en een grote groep via de DVD die aan 50 organisaties wordt verspreid.	Madi voor cursus en lokale organisaties voor DVD	Samenwerkingspartners en Madi
Leerondersteuning en beweging	200 kinderen	Afdeling Talentontwikkeling	Partners en afd. Talentontwikkeling

2.4 Effectiviteit

Kansrijk Zuidoost heeft in de afgelopen vier jaar al veel bewoners bezocht en ondersteund. In de diverse jaarverslagen zijn de resultaten hiervan te lezen. In juli 2011 is een rapport verschenen van het Verwey-Jonker instituut. Zij hebben onderzoek gedaan naar door de bewoners ervaren opbrengsten met betrekking tot het flankerend beleid van Kansrijk Zuidoost en de mogelijkheden om deze te verhogen. Een van de conclusies uit het onderzoek is dat er een meetinstrument ontwikkeld zou moeten worden om de effecten van het flankerend beleid van Kansrijk Zuidoost concreet te meten. Ook vanuit de stuurgroep en de Raad is er een vraag gesteld welk effect de inzet van Kansrijk Zuidoost heeft op het leven van de bewoners van Amsterdam Zuidoost. In oktober 2011 zijn we gestart met het uitvoeren van de monitor. In de intake zijn extra vragen opgenomen die de beleving van de bewoners kan meten. Tijdens de Kansrijk gesprekken zijn deze vragen doorlopen en na zes maanden wordt er weer contact met hen opgenomen.

Om de resultaten van deze inzet te kunnen weergeven zijn minstens 2 metingen nodig. Een basismeting (of 0-lijn) waarin de start situatie van de bewoners is beschreven. En een meting achteraf om te zien welke veranderingen hebben plaatsgevonden. Hiervoor dienen de uitslagen geoperationaliseerd te worden zodat duidelijk is wat onder deze scores wordt verstaan. Om te kunnen spreken van een eventuele monitor is het wenselijk om minstens nog 1 meting erbij uit te voeren, na een langere periode. Hiermee worden de effecten op de wat langere termijn mee genomen.

Een voorwaarde voor het succes van de aanpak van Kansrijk Zuidoost is de inzet van de bewoners zelf. Kansrijk Zuidoost kan hen verwijzen naar een instantie of aanmelden voor een project binnen het flankerend beleid, als de bewoner niet gaat, zal de inzet weinig tot geen succes hebben. Daarnaast speelt de beleving van de bewoners een grote rol in het succes van Kansrijk Zuidoost. Dit blijkt uit het onderzoek van Verwey-Jonker en uit de jaarverslagen van Kansrijk Zuidoost zelf.

Kortom, tijdens het meten van het (maatschappelijk) effect dient er te worden naar twee aspecten:

1. De feitelijke situatie; de situatie bij de start, de inzet en de veranderingen daarna.
2. De beleving; het effect op de beleving van de bewoners, gevoelsmatig.

Zo worden dus twee aspecten gemeten in de drie metingen. Om ervoor te zorgen dat er voldoende tijd zit tussen de metingen, zal er een periode van 6 maanden zitten tussen elke meting. Zo is er voldoende tijd om eventuele maatregelen (inzet) ten uitvoer te brengen en ook om hier enig resultaat van te kunnen meten. Concreet betekent dit:

0-meting		1-meting (6 maanden)		2-meting (12 maanden)	
Feitelijk	Beleving	Feitelijk	Beleving	Feitelijk	Beleving

Omdat 2012 het eerste jaar zal zijn waarin Kansrijk Zuidoost de monitor zal gaan uitvoeren, is er geen referentiekader voor het te verwachten resultaat. Uiteraard streeft Kansrijk Zuidoost naar een zo hoog mogelijk positief percentage voor zowel de feitelijke resultaten als de beleving van de bewoners. Hiervoor zijn wij echter afhankelijk van de inspanning van de backoffice en de verwachting van de bewoners. Om toch een voorzichtige schatting te doen zullen we voor beide resultaten een percentage van minimaal 50% hanteren.

3. Organisatie en aanpak

Kansrijk Zuidoost is een project dat werkt met complexe doelgroepen die vaak ingewikkelde hulpvragen hebben. Het is een illusie om te denken dat de aanpak van één organisatie een oplossing kan zijn voor deze complexe problematiek. Een uitgebreide aanpak waarbij diverse partners integraal samenwerken is noodzakelijk. Dit gebeurt al sinds de start van het project, maar er is altijd ruimte voor uitbreiding. De reorganisatie van het stadsdeel, de heroverweging van de schuldhulpverlening en de bezuinigingen bij DWI zijn redenen om nóg efficiënter om te gaan met tijd en middelen. Kansrijk Zuidoost gaat in 2012 (nog) meer investeren in een samenwerkingsverband met tenminste vijf partijen: de backoffice (specifiek MaDi), Directies van Stadsdeel Zuidoost, lokale en religieuze organisaties, externe partners en bewoners. In dit hoofdstuk besteden we aandacht aan hoe de samenwerking met de verschillende partijen wordt georganiseerd. Verder beschrijven wij hoe de voortgang wordt gevolgd (monitoren) en de verschillende werkzaamheden en samenwerkingspartijen worden gecoördineerd. Ten slotte besteden wij in dit hoofdstuk aandacht aan de afspraken met betrekking tot het rapporteren van de resultaten.

3.1 Samenwerkingspartijen

3.1.1 Backoffice

Het aanbieden van de hulpvragen van de bewoners ter afhandeling aan de diverse backoffice blijft ook in 2012 een speerpunt in de aanpak van Kansrijk Zuidoost. In 2012 wordt dit geïntensiveerd en uitgebreid door het organiseren van themabijeenkomsten, waarin Kansrijk Zuidoost door de backoffice wordt geïnformeerd over hun diensten. Daarnaast zullen periodiek netwerkbijeenkomsten en casuïstiek overleggen worden georganiseerd waarin ervaringen worden uitgewisseld tussen Kansrijk Zuidoost en de backoffice om zo de samenwerking te optimaliseren.

Zoals eerder genoemd gaat Kansrijk Zuidoost in het kader van de Herontwerp Schuldhulpverlening in 2012 nauwer samenwerken met MaDi. Zo voorkomen we het ontstaan van overlappings in dienstverlening die voor onduidelijkheden kunnen zorgen bij de bewoners. Te denken valt bijvoorbeeld aan het gebruiken van de gegevens uit de integrale intake van Kansrijk Zuidoost door MaDi. Hoe de samenwerking er verder uit komt te zien, zal in de komende periode door beide partijen samen worden uitgewerkt.

3.1.2 Directies stadsdeel Zuidoost

Kansrijk Zuidoost zal in 2012 de samenwerking met de Directies van het stadsdeel intensiveren. We worden wel de 'ogen en oren van het stadsdeel' genoemd (Stadsdeelsecretaris Zuidoost). Een grote rol is weggelegd in het verzamelen van informatie bij de bewoners, deze te bundelen en terug te geven aan het stadsdeel zodat deze die kan gebruiken als input voor nieuw beleid. Deze input wordt twee keer per jaar middels een analyse geleverd aan onder andere de Directie Strategie en Beleid. Daarnaast zal Kansrijk Zuidoost samenwerken met de Directie Realisatie (met name de afdelingen Talentontwikkeling en Wonen, Zorg en Samenleven) in het realiseren van projecten (binnen het flankerend beleid) die ontstaan vanuit signalen uit de huis aan huisaanpak. Voorbeelden hiervan zijn het Leerlab Kansrijk/ BuurtschoolPlus, de begeleiding van fysiek en mentaal kwetsbare doelgroepen en de gezondheidsmarkt.

Ook binnen de Directie Dienstverlening, waar Kansrijk Zuidoost onder valt, zal intensief worden samengewerkt met name met het Breed Sociaal Loket (BSL). In 2011 is al gestart met het inventariseren van het aansluiten van de werkprocessen. Er zal een werkgroep worden opgericht die hier vorm aan zal gaan geven. Doel is om de bewoner nog meer te laten profiteren van bestaande voorzieningen.

Kansrijk Zuidoost heeft samen met de afdeling Gebied- en Programmasturing van het stadsdeel het initiatief genomen voor een breed overleg. Het idee is dat verschillende afdelingen (bv Talentontwikkeling en WZS) maar ook externe partijen (bv woningcorporaties en ZWIND) deelnemen

aan dit overleg wat zal plaatsvinden vóórdat Kansrijk Zuidoost een bepaald gebied/complex gaat bezoeken. Kansrijk Zuidoost krijgt informatie voor de bewoners over bijvoorbeeld aanbod in de buurthuizen en sport, maar ook specifieke vragen mee zoals bijvoorbeeld hoe het aanbod in de wijk kan aansluiten bij de vraag van de bewoners. Dit overleg zal zich herhalen wanneer de resultaten van de huisbezoeken bekend en gebundeld zijn, zodat de vergaarde informatie en de signalen centraal kunnen worden overgebracht naar de diverse instanties en organisaties. Hiermee heeft de aanpak van Kansrijk Zuidoost een blijvend effect in de wijk.

3.1.3 Lokale en religieuze organisaties

In 2012 wordt er een goede samenwerking met lokale en religieuze organisaties geïnitieerd, met als doel grote groepen bewoners effectief te kunnen bereiken en op maat te bedienen. De samenwerking vindt plaats in de vorm van het laten organiseren van de fietscursus, voorlichtingsbijeenkomsten en computercursus.

3.1.4 Externe partners

Net als in voorgaande jaren zal er in 2012 veel worden samengewerkt met externe organisaties. Sommige van hen willen bijvoorbeeld projecten (deels) financieren of bij Kansrijk Zuidoost aanhaken voor een bepaalde wijk/doelgroep. Zo zal in 2012 gestart worden met een zorgtraject, in het kader van de werkgelegenheid, die geheel gefinancierd zal worden door Tempo Team. Dit houdt in dat gesproken bewoners die aangeven dat zij graag in de zorg aan de slag zouden willen hiervoor de kans krijgen. Na een korte training zullen zij worden bemiddeld naar werk. In 2011 heeft Tempo Team een soortgelijk traject gefinancierd in de catering (Krachtcatering). Dit soort samenwerkingsverbanden zullen worden uitgebreid zodat meer kansen en mogelijkheden voor de bewoners ontstaan.

3.1.5 Bewoners

Niet alleen instanties en organisaties zijn samenwerkingspartners, ook is er een intensieve samenwerking met de bewoners. In het kader van actief burgerschap gaat Kansrijk Zuidoost de bewoners in 2012 wederom stimuleren om hun leven (nog meer) in eigen handen te nemen. Daarbij kan worden gedacht aan verantwoordelijkheid voor zichzelf, maar ook voor hun omgeving. Kansrijk Zuidoost zal hen hierin ondersteunen door hen te helpen om de voorwaarden die hiervoor nodig zijn te scheppen. Voor de één zal dit betekenen dat bepaalde (zorg) voorzieningen moeten worden ingezet, bij de ander kan worden volstaan met informatie en advies. Bovendien worden in 2012 de bewoners die aangeven zelfredzaam te zijn gestimuleerd om meer te doen voor en in hun omgeving (buren en buurt). Kansrijk Zuidoost kan verbinding leggen tussen bewoners en hulpverlenende en ondersteunende organisaties.

In bijlage 1 is een overzicht opgenomen van de taken en verantwoordelijkheden per activiteit.

3.2 Rapportage

Kansrijk Zuidoost zal minimaal twee keer per jaar de stuurgroep en de Raad informeren over de voortgang (resultaten) middels een tussenrapportage en een jaarverslag. De bewoners zullen geïnformeerd worden via de website, waarop wij informatie over diverse thema's zullen plaatsen zoals gezondheid en (vrijwilligers) werk. Verder zal na iedere bezochte wijk een wijkanalyse worden gemaakt van de data ten behoeve van de Directie Strategie en Beleid, de Directie Realisatie en de stuurgroep.

4. Begroting

De kosten van de uitvoering van 2012 bestaan uit personeelskosten voor Bewonersadviseurs en Assistent Bewonersadviseurs, secretariaat, de coördinatie van de extra interventies en de totale aansturing. De totale kosten van 2012 bedragen € 1.371.268. Deze kosten worden gedekt door stadsdeel Zuidoost (programmabegroting 2012), Afdelingen Beleid en Strategie, Gebied en Programmasturing, Wonen Zorg en Samenleven, Talentontwikkeling en de partners. Stadsdeel

De totale kosten zijn bekend, maar niet alle inkomsten zijn definitief toegekend. Op basis van wat er nu bekend is, blijkt er een tekort van € 455.268,-. Dit tekort wordt deels gedekt door de te verwachten middelen van Gebied en Programmasturing (Wijkaanpak) 2012. Het precieze bedrag van Wijkaanpak is nog niet bekend gemaakt. Vanwege de gezamenlijke doelstellingen met Afdelingen Beleid en Strategie, Wonen Zorg en Samenleven en Talentontwikkeling ontvangt Kansrijk Zuidoost waarschijnlijk middelen van deze afdelingen. De bijdrage van Tempo Team zal bestaan uit de financiering van leerwerktrajecten. Voor welk bedrag dit zal zijn is afhankelijk van de trajecten en de bewoners die geschikt zijn om deze te kunnen volgen. Omdat een aantal posten aan de inkomsten kant momenteel nog niet kunnen worden ingevuld, zal de begroting aan het einde van het eerste kwartaal van 2012 worden heroverwogen.

Uitgaven	Bedrag	Inkomsten	Bedrag
Organisatie		Stadsdeel Zuidoost	€ 416.000
Huis aan huisaanpak	€ 794.268	Woningcorporatie Ymere	€ 100.000
Huisvesting	€ 64.000	Woningcorporatie Rochdale	€ 100.000
Kantoorartikelen	€ 7.000	Zorgverzekeraar Agis	PM
Deskundigheidsbevordering	€ 3.000		
Projecten		Beleid en Strategie (Prog.Participatie ZO)	€ 300.000
		Gebied en programmasturing (Wijkaanpak)	PM
Werk	€ 180.000	Afdeling Talentontwikkeling	PM
Buurtschoolplus	€ 140.000	Afdeling Wonen Zorg en Samenleven	PM
Budgetteringscursus ¹⁴	€ 0	Tempo Team	PM
Gezondheid ¹⁵	€ 0		
Coördinatiekosten projecten	€ 150.000		
Lokale initiatieven	€ 8.000		
Communicatie			
Website	€ 5.000		
Rapportages en analyses	€ 20.000		
Totaal	€ 1.371.268	Totaal	€ 916.000

Armoede is een complex probleem. De doelgroep is kwetsbaar en zonder actieve interventie worden niet alleen de ouders, maar ook de kinderen aan hun lot overgelaten. Met commitment van alle betrokken partijen (dat zijn zowel de politiek, de maatschappelijke organisaties als de civil society) en de bereidheid van al deze partijen om samen te werken kunnen we de armoedeproblematiek in Zuidoost bestrijden.

¹⁴ Uitvoering door Madi

¹⁵ Op kosten Stadsdeel afdeling Wonen, Zorg en Samenleven